

representa es correspon millor amb la post-hallstàtica que amb la ibèrica pròpia de la costa de Catalunya en el segle V-IV, i que coneixem poc, certament, però que, a deduir de les poques troballes de què disposem, sobretot de les de la capa d'Empúries corresponent als segles V-IV, i pel vas de L'Aigueta (localitat tan propera a Peralada), és una cultura ben ibèrica, en la qual són fenòmens inexplicables les espases d'antenes i les formes post-hallstàtiques dels vasos.

Peralada representa, doncs, una enclave, a Catalunya, de la civilització post-hallstàtica del Sud de França.

ETNOLOGIA

Aquesta cultura forastera, a Catalunya, que tan sobtadament hi apareix i precisament tan prop dels passos del Pirineu que porten a França (el coll de Banyuls sobretot), sembla tancar en ella un interessant problema ètnic i històric. Resulta difícil d'explicar la necròpolis de Peralada per la mera influència cultural que, essent així, s'hauria estès també a les estacions ibèriques típiques. Més aviat hem d'explicar-nos-la per una infiltració dels pobles del Sud de França que tenien la cultura post-hallstàtica. Precisament el segle IV és temps de grans moviments ètnics a l'altra banda del Pirineu. La invasió gàl·lica de Provença vers el 400 abans de Jesu-Crist sembla ésser el començ d'una llarga època d'agitació en la qual, per sobre de les tribus ligurs i ibèriques mixtes (1), es posà una capa dominant de gals, que més endavant coneixem amb el nom de *Volsci Tectosages* en el Rosselló. Aquesta ocupació del SE. de França pels gals no es degué operar sense trastorns, i pot ésser molt bé que en mig d'ells hi hagués una infiltració de tribus franceses vers la part d'ençà del Pirineu.

Si hem d'identificar alguna d'aquestes tribus amb els incinerats de Peralada, cal concloure també que no devien ésser tribus del mateix litoral rossellonès, ja que aquestes tenien una cultura netament ibèrica (2). Es tracta, doncs, de tribus de l'interior de França, les quals devien ésser probablement ligures o bé contenir a més possibles elements cèltics, que serien restes del primer moviment d'aquests últims pobles a la primera Edat del ferro i que repercutí a la Península amb la conquesta cèltica del Centre i Occident. Ambdues hipòtesis poden acceptar-se igualment, puix que en general cal suposar ligur tot el Sud de França a la segona Edat del ferro, amb les soles excepcions dels ibers de la costa del Mediterrani i de quelques restes cèltiques del primer moviment, que semblen assenyalar certes fonts literàries que parlen allí dels *Bébryces* (o sia l'hellenització de Berybraces), tribu d'igual nom que la d'Espanya.

La necròpolis de Peralada representa els moviments del Sud de França empenyent els pobles de Catalunya; moviment que es transmeté a ells i que indirectament, en combinar-se amb altres pressions que tingueren lloc en el Sud d'Espanya, produïren la conquesta del Centre pels ibers de la costa de València i d'Aragó. — PERE BOSCH GIMPERA.

LA CULTURA IBÈRICA

El donatiu de Puig Castellar, per D. Ferran de Sagarra, a l'Institut d'Estudis Catalans

L'INSTITUT D'ESTUDIS CATALANS ha rebut de D. Ferran de Sagarra un important present. El conegut excavador de Puig Castellar i sigil·lògraf ha fet donació a l'INSTITUT no sols de la important col·lecció arqueològica obtinguda en les seves investigacions de l'estació ibèrica, sinó, amb patriòtica generositat verament exemplar, de la mateixa estació i de la faixa de terreny dels seus

no es pot determinar quantes en tenia, i fibula de la família de la de Peralada). De les necròpolis extremes de les que ens són conegudes: Mios (Gironde) i Nîmes, no coneixem cap publicació. Les troballes de Mios a casa del seu descobridor el Dr. Peyneau, de Mios, el qual amablement ens en permeté l'estudi; les de Nîmes, al Museu de Nîmes.

(1) Els *Λίγυες καὶ Ἰβήρες μιγάδες* del Pseudo Escilax.

(2) Vegi's les estacions ibèriques de França (Montlaurès, prop de Narbona. Arles, Baou-Roux, prop de Marsella); Bosch: *El problema de la ceràmica ibèrica* (Madrid, 1915), i sobretot la recentment descoberta necròpolis d'Enserune, prop de Béziers. Vegi's MOURET-POTTIER-REINACH: *Notice sur Enserune* (*Comptes-rendus de l'Académie des Inscriptions et Belles Lettres*, 1916), i una nova notícia de la ceràmica per M. Pottier en el mateix lloc, 1920.

voltants, en la qual es calculava que s'hi podien fer encara troballes, i que eren de la seva propietat. D'aquesta manera ha volgut el Sr. Sagarra que s'assegurés la conservació del poblat ibèric de Puig Castellar i de les troballes allí fetes, i al mateix temps s'hi prosseguissin les excavacions, car restava encara una part intacte del poblat. Això últim ha començat ja, netejant-se la part excavada pel senyor Sagarra de les mates i terres que havien tornat a cobrir-la en part i excavant una nova zona del poblat (1).



Fig. 355. — Puig Castellar.
Màneg de banya (1/5 apr.)

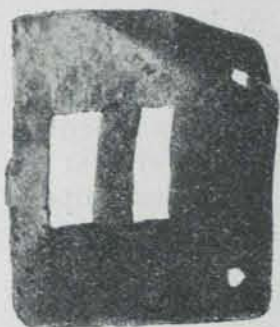


Fig. 356. — Puig Castellar.
Tanca de cinturó de bronze (1/2 apr.)

Reservant la publicació detallada de la estació per a quan s'hagin acabat les excavacions i es pugui reunir en una monografia tot ço que es refereix a Puig Castellar, es donarà aquí una relació sumària dels principals objectes trobats en les primeres excavacions, que formen la important col·lecció donada a l'INSTITUT, i que aquest ha dipositat al Museu de Barcelona (2).

EL MATERIAL

Elements de construcció. — Elements de toves de fang

que devien formar part de les parets, i altres fragments, també de fang, amb senyals de la impressió de bigues.

Pedres. — Pedres de molí de dos tipus: el més primitiu, de pedra ovalada, on, a causa del frec, s'ha format una cavitat, i al qual corresponen pedres arrodonides o altres més planes com a peça; i un altre tipus, més perfecte, de dues peces com els del Baix Aragó (fig. 490) i que es devien fer girar mitjançant un aparell complementari de fusta encaixat en les ranures que la peça superior presenta en dos extrems, combinat també amb una peça que, travessant l'element superior de la mola, es devia ficar en el forat de l'element inferior. Diferents objectes de pedra i allisadors, percussors, etc. (3).

Material de fundició. — Un parell de gresols de pedra i abundants desferres de fundició: galena, escòries de plom fos, etc.

Os. — Punxons i agulles, un fragment de pinta, un objecte en forma de

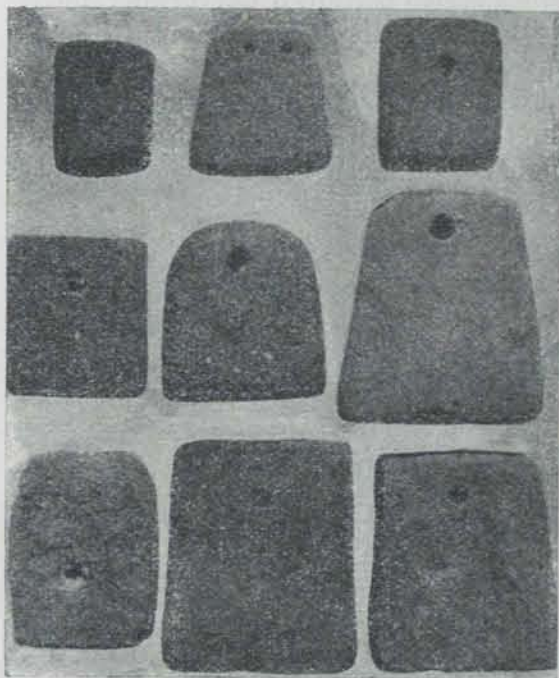


Fig. 358. — Puig Castellar. Pesos de teler (1/4 apr.)



Fig. 357. — Puig Castellar.
Tanca de cinturó de bronze (2/3 apr.)



Fig. 359. — Puig Castellar.
Pesos de teler amb la cara superior decorada (1/4 apr.)

(1) D'aquests treballs se'n donarà compte, oportunament, en estar més avançades les excavacions i en reconstruir-se la ceràmica, principal material trobat. Es pot dir, però, que es confirmen els resultats del Sr. Sagarra.

(2) Sobre el mateix poblat i la seva excavació es pot veure la memòria, del mateix Sr. Sagarra: *Descubrimientos arqueológicos de Puig Castellar*, publicada en el *Boletín de la Real Academia de Buenas Letras de Barcelona*, 1906.

(3) Figuren també entre les pedres de Puig Castellar diverses destrals de pedra neolítiques, trobades en el poblat. Aquest fenomen, que s'ha repetit a Empúries, Sidamunt, Sant Antoni de Calaceit, etc., no representa, naturalment, per ell sol, una ocupació del lloc en el temps neolític.

martell, amb cercolets gravats, que probablement devia servir de mànec (fig. 355).

Bronzes. — A part d'anells, petites espàtules, etc., cal esmentar fragments de tanques de cinturó quadrades, amb forats interiors rectangulars (fig. 356), i un altre amb l'extrem del ganxo retallat i amb ornaments gravats (fig. 357), així com diverses fibules anulars i una fibula del tipus del final de La Tène I, que, en el capet d'animal estilitzat amb què acaba el peu i en l'arc, té incrustats grans de coral.

Eines, armes i altres objectes de ferro. — Diverses aixades, falçons, un trident, claus (de clavar i de porta), un fragment de romana (?), un ariet (?), un esperó, un fragment de fre de cavall, diversos fragments de veines d'espasa i espases del tipus de La Tène II.

Ceràmica. — Un capet modelat molt grollerament. Pesos de teler, generalment sense decorar, de forma quadrangular, molt gruixuts, amb un sol forat, sovint de pasta grollera (fig. 358). Alguns exemplars tenen, a la part superior, unes aspes incises i fins la impressió d'un segell (fig. 359).

Fusaioles, la major part sense ornament; altres amb diferents incisions.

Vasos i fragments, fets a mà, de terrissa en general grollera, però algunes vegades de superfície polida sense ornaments o bé ornats molt senzillament amb un cordó en relleu incís, o bé amb altres incisions, gairebé sempre formant una línia en el coll del vas (1) (fig. 360).



Fig. 361. — Puig Castellar. Vas a torn (1/4 apr.)

Ceràmica a torn. La major part consisteix en trossos de grans geres ovoides (com les de la fig. 385 d'aquesta *Crònica*), sense coll, amb la vora molt plana, no formant més que un lleuger regruix amb anses o sense, essent aquelles, en el primer cas, dues de petites, una a cada costat.



Fig. 362. — Puig Castellar. Copa a torn (2/5 apr.)

Es característic d'aquesta ceràmica a torn el color rogenc fosc de la terrissa, i ser-ne la superfície un xic irregular a conseqüència d'haver-se fregat

365

364

363

366



Figs. 363 a 366. — Puig Castellar. Vasos a torn (1/3 apr.)

(1) Aquesta ceràmica es tingué per neolítica, pel seu contrast amb la feta a torn, abans de comprovar-se la seva aparició en totes les estacions ibèriques. Tant a Puig Castellar com en els altres poblats ibèrics (i fins a Empúries) apareix barrejada amb la feta a torn, sense que res pugui fer sospitar l'existència d'un nivell diferent.

amb quelcom, tenint sovint a l'exterior un color de plom. Ultra les gerres ovoides esmentades hi ha fragments d'altres gerres, amb coll i dues anses bastant grans (fig. 361), que devien tenir una forma més esfèrica; tapadores, vasos de forma esfèrica estrangulada formant una vora en ressalt, plats i copetes amb peu i dues anses, a imitació dels *kylix* grecs (fig. 362), vasos ovoides amb una anseta en forma de boga (fig. 363), petites omochoes (fig. 364), vasos amb coll cilíndric, panxa esfèrica i ansa (fig. 365) i vasos semblants però amb el coll molt cònic (fig. 366). Els tres últims tipus tenen la superfície grisa de color de plom molt ben polida.



Fig. 367. — Puig Castellar. Pes de marbre amb inscripció ibèrica (1/4 apr.)



Fig. 368. — Puig Castellar. Crani humà atravesat per un clau de ferro

Es una nota comú en la ceràmica de Puig Castellar la manca de pintura. Sols es poden trobar comptades excepcions en alguns fragments: un d'un plat amb una ratlla vermella, que devia formar un cercle concèntric amb el centre del plat, i un altre fragment del mig d'un vas, de forma impossible de determinar, amb segments de cercles concèntrics (1).

Diverses troballes. — Un objecte de pedra esferoïdal amb una anella de ferro (potser un pes), amb una inscripció ibèrica gravada en la pedra al voltant de l'objecte (2) (fig. 367).

Discos de terrissa fets amb fragments de vasos ibèrics a torn o a mà, i fins amb un fragment campanià de vernís negre.

Astràgals.

Ossos. — Diferents cranis humans, alguns en bon estat de conservació, i fragments d'altres i de mandíbules. Un d'aquells, molt complet, està travessat per un clau de ferro, i fou trobat al peu de la muralla exterior del poblat juntament amb un altre que té a la closca un forat com si hagués estat també travessat per un clau, que degué també haver estat clavat a la muralla.



Fig. 369. — Puig Castellar. Fragment de plat grec de figures roges (2/3 apr.)

Banyes de bòvids, mandíbules de cabra i de porc, i altres ossos d'animals.

Objectes forasters, principalment hel·lenístics. — Un fragment del fons d'un plat grec, pintat en la tècnica de les figures roges, amb un cap d'home embolcallat amb un mantell (fig. 369) enmarcat dintre una cenefa de meandres.

Un fragment de la vora d'una cràtera campaniforme amb una branca pintada en la tècnica de figures roges.

Dues cràteres hel·lenístiques envernissades del tot de negre, amb la panxa amb relleus verticals. El coll de l'una té, molt borrosa, una branca pintada de color blanquinós i l'altra té coll tot reconstruït (figs. 370 i 371).

Abundants restes de plats hel·lenístics plans, amb una cassoleta al mig, i de plats fondos campanians, amb palmetes estampades.

Amfores ordinàries hel·lenístiques, de terrissa rosada o groguenca.

Un capet femení de terra cuita, reproduint un tipus hel·lenístic, semblant a altres trobats a Empúries, molt corrent i de molt bon estil, i fragments d'altres figuretes de tècnica menys fina.

Una ansa d'un vas de bronze, probablement hel·lenística.

Dos glandes.

(1) Les últimes excavacions practicades per l'INSTITUT a Puig Castellar ho han confirmat. Per excepció també s'han trobat fragments d'un vas de forma de barret de copa, amb una decoració pintada de fulles d'eura encarades, com a Fons-caldes i Sidamunt, però de dibuix bastant incorrecte.

(2) Referent a la inscripció, vegi's F. FITA: *Bol. de la Real Acad. de la Hist.*, XLVI, 1905, p. 176.

Objectes semblants es coneixen d'Empúries (ANUARI DE L'INSTITUT D'ESTUDIS CATALANS, 1907, p. 473).



Figs. 370 i 371. — Puig Castellar. Cràteres hel·lenístiques (1/4 apr.)

Un fragment de braçalet de vidre blau, una perla de vidre blavós i altres diversos fragments informes de vidre.

CRONOLOGIA

El conjunt de les troballes de Puig Castellar ens dona el material d'un poblat ibèric ocupat sobretot durant el segle III abans de Jesu-Crist. Aquesta data la donen els objectes forasters, quasi tots hel·lenístics, d'acord amb la presència dels tipus de La Tène II de les espases. La data inicial del poblat pot arribar a la fi del segle IV a conseqüència de la troballa dels pocs fragments de la ceràmica de figures roges, que hem de suposar arribarien als poblats ibèrics catalans ja quelcom tart i que s'usaren llarg temps, i de la fíbula del final del I període de La Tène. D'època romana hi ha tan pocs objectes (els *glandes*, el fragment de braçalet de vidre blau), que en realitat no demostren que el poblat arribés fins a aquella. Es possible que fos destruït quan l'ocupació romana, com molts altres poblats de Catalunya.

Les troballes de Puig Castellar s'agrupen amb les de les altres estacions de la costa del segle III, particularment amb Cabrera de Mataró, Sant Feliu de Guíxols i altres (1), podent-se avui incorporar a aqueix grup les d'Olèrdola i de la necròpolis de Rubí, que es continuen fins a l'època romana.

Totes elles constitueixen una varietat de la cultura ibèrica catalana que s'estén sobretot per la costa i sembla penetrar, en el segle III, fins a l'alta muntanya, arribant per ara fins a la comarca de Solsona (2), però que es distingeix radicalment de la civilització contemporània de l'Urgell, on les excavacions del Tossal del Mor, de Tàrraga, i sobretot, del Tossal de les Tenalles, de Sidamunt, ultra les troballes superficials recollides en altres estacions no excavades encara, ens han donat a conèixer una altra varietat interessantíssima de la cultura ibèrico-catalana, en certa manera més relacionada amb els grups de l'Ebre aragonès (La Zaida, Calaceit). Les diferències es refereixen sobretot a la ceràmica pintada, tan florida a l'Urgell, i que falta a la civilització del tipus de la Costa. En canvi, en la resta del material, la ceràmica a mà (3), la ceràmica a torn ordinària, els bronzes i les espases de ferro de La Tène II, així com la ceràmica hel·lenística, estableixen, al mateix temps que una contemporaneïtat d'ambdues cultures, un cert parentiu contraposat a les diferències que estableix la ceràmica pintada. — P. BOSCH GIMPERA.

(1) Vegi's BOSCH: *La Prehistòria Catalana*, pàg. 262 i següents.

(2) Vegi's SERRA I VILARÓ: *Excavaciones en el poblado ibérico de Castellvell, Solsona (Memorias de la Junta Superior de Excavaciones y antigüedades, 1920)*.

En aquest poblat, la cultura del tipus de Puig Castellar, etc., es superposa a una altra amb predomini de ceràmica a mà, que representava una capa inferior trobada en alguns llocs del poblat i que es correspon amb la civilització representada per el poblat de Auscresa a Olius, excavat també per mossèn Serra (vegi's SERRA I VILARÓ: *Poblado ibérico de Auscresa, Olius (Memorias de la Junta Superior de Excavaciones, 1921)*).

Recentment, Mn. Serra ha excavat un altre poblat a Sant Miquel de Sorba, de la mateixa cultura del segle III.

(3) En el grup de l'Urgell hi ha també tipus locals molt ben decorats que no surten a Puig Castellar.

Excavacions a Olèrdola

L'EXCAVACIÓ

La part interior de la muralla. — El camp o bancal que hi ha a l'esquerra del portal de la muralla fou el lloc que elegírem per practicar la primera excavació.

Obrírem el tall arran de la paret de la muralla per observar al mateix temps la forma en què aquesta fou construïda.

Fins a 50 centímetres la terra hi aparegué remoguda pel cultiu, amb terrissa actual, barrejada amb la d'èpoques més antigues, i que ha degut sobrevenir d'altres llocs (secció I, capa A: fig. 373).

Tot enfondint aparegué una altra capa, de 65 centímetres amb terrissa sense vernís i diverses pedres carejades algunes, i procedents, segurament, de desfetes construccions (capa B). Sota d'aquesta, un gruix de 7 centímetres d'argila roja, que degué ésser el subsol de l'entrada d'una casa (C).

A continuació, un gruix de 50 centímetres amb terrissa de l'Edat mitjana i bocins de campaniana (capa D), i, sota d'aquesta, un llit de calç pastada sense sorra (E), de 10 centímetres.



Fig. 372. — Olèrdola. La muralla

Finalment, en el fons de tot, sobre la roca viva travertínica en què està assentada la muralla, es troba una capa de 78 centímetres amb terrissa romana i fragments de campaniana.

L'interior del torreó principal de la muralla. — Necessitàvem excavar en un lloc en què les terres no haguessin estat remogudes per a apreciar millor la superposició de les capes; enlloc millor que dintre el torreó cabdal de la muralla, i així ho férem.

Es d'advertir que aquest torreó no és un contrafort ni una afegidura, com un altre de la mateixa muralla (de construcció més moderna), sinó que forma part i és d'igual època que aquella, i el aixecar-lo en el lloc en què està situat, desviant la línia del mur, no fou per pur convencionalisme, sinó perquè des d'aquest punt s'obiraven tots els carrers de la ciutat, tant de dintre el recinte emmurallat com de la població d'extramurs: venia en front de la vall de les Feixes, pel fons de la qual pujava un camí o carrer principal i tots els altres hi convergien.

Les capes de dintre el torreó, ultra no estar remogudes per res, apareixen ja estratificades. (Vegi's el tall o secció II a la fig. 374):

- A) D'1 metre de gruix, amb terrissa actual i de l'Edat mitjana.
 B) D'1 metre també, amb terrissa de l'Edat mitjana sense envernissar.
 C) De 20 centímetres. Capa negra-cendrosa amb ibèric sense pintar i campanià.
 D) 50 centímetres de gruix. Capa negra-rogenca amb ibèric i campanià.

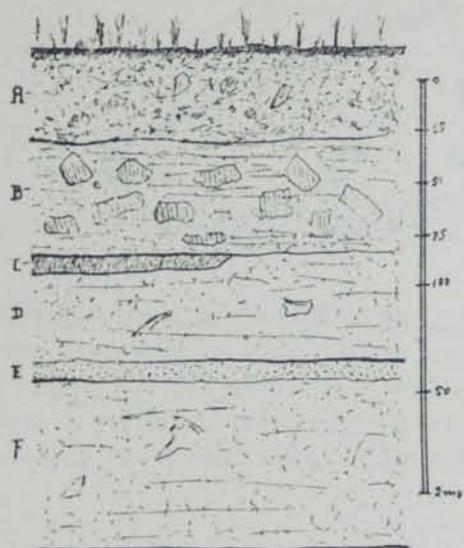


Fig. 373. — Olèrdola. Secció I dels nivells arqueològics

E) Calç pastada i buidada aquí amb pedres que no havien pogut ésser convertides en calç, i d'altra naturalesa.

CRONOLOGIA

Les capes més profundes d'un i altre costat de la muralla foren dipositades quan els pobles de la costa mediterrània havien rebut ja la influència de la cultura grega i hel·lenística. No són més antigues que la muralla, car no podien dipositar-se dintre del torreó, abans que fos construït, ni al peu del mur, tota vegada que d'aquí tallaren les pedres per a la seva construcció.

La poca terrissa ibèrica pintada que hi apareix (i encara en la part més profunda) demostra que aquesta cultura, que tingué la seva preponderància durant el segle IV abans de Jesu-Crist, estava en decadència en aquesta època; per tant, la construcció de la muralla no es pot datar com a anterior al segle III abans de Jesu-Crist. Tampoc es pot suposar que fós construïda després de l'esmentat segle: sobre el fet cert d'haver-se dipositat després de l'edificació les capes amb terrissa ibèrica i campaniana, hi ha també que no apareix en elles ni el més petit fragment de terrissa sigil·lada. — MATIES PALLARÈS.

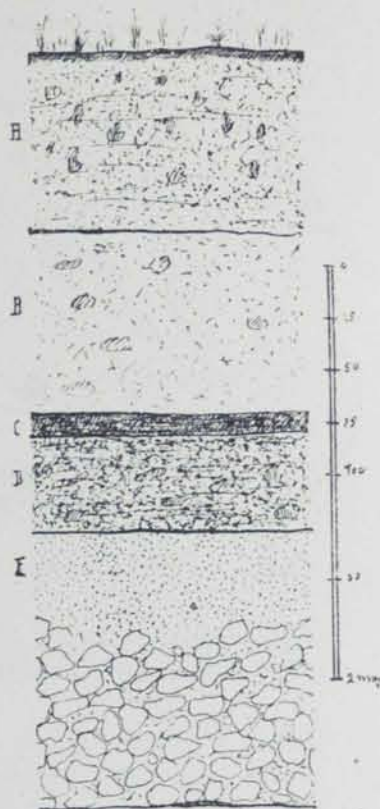


Fig. 374. — Olèrdola. Secció II dels nivells arqueològics

Necròpolis de Can Fatjó (Rubí)

Tocant a la vila de Rubí s'aixeca un turonet format per argiles quaternàries, el qual voregen, pel Nord i l'Est, el torrent de Can Xercavins i la riera de Rubí, i és tallat, pel Sud i Oest, pel camí de carros de Castellbisbal i el desmont dels ferrocarrils de Catalunya.

Feia ja temps que en aquell lloc abundaven les troballes arqueològiques, principalment fragments de ceràmica, monedes ibèriques i romanes, pesos de teler, fusaioles, etc., els quals objectes eren recollits curiosament pel Sr. J. Roura, de Rubí, havent aconseguit fer-ne una interessant col·lecció (1). Es de notar un vas de forma de capet de terra cuita (fig. 378), propi per a cremar perfums, anàleg a altres trobats a Empúries (vegi's pp. 705 i 706). Però quan les troballes es posaren més de manifest, fou a últims de l'any 1918, amb l'explanació del ferrocarril fins a Terrassa, que parti la necròpolis pel mig.

ELS SEPULCRES

La necròpolis està situada al cim d'aquest turó, anomenat de *Can Fatjó*, format per un pla de 50 metres de llarg per 20 d'ample. Allí foren descobertes trenta sitges obertes dintre les argiles; totes tenen la forma de grans gerres molt regulars (figs. 375 a 379). Varien únicament la grandària i la forma de la base, acabant les unes en punta i essent les altres completament planes.

(1) El Sr. Roura féu donatiu del seu petit Museu a l'INSTITUT D'ESTUDIS CATALANS.